

Sigmund Freud

Kókaín eða vindlar?



SVEND RICHTER, DÓSENT EMERITUS, CAND ODONT, MS. TANNLÆKNADEILD HÁSKÓLA ÍSLANDS.
RITSTJÓRI TANNLÆKNABLAÐSINS.
ORCID ID: 0000-0002-9504-4043

TANNLÆKNABLAÐIÐ 2025; 43(2): 9-17
doi: 1033112/tann.43.2.1

ÁGRIP

Fjallað er um sérstakan æviferil vísindamannsins Sigmund Freud, faðir nútíma sálgreiningar. Hann þjáðist af því sem talið var illkynja æxli sem breiddist út frá aftanverðri gómhvelfingu. Hann gekkst undir yfir þrjátíu skurðaðgerðir og geislameðferð á 16 ára tímabili. Bókin „Freud: Að lifa og deyja“, þar sem einkalæknir Freuds lýsir ítarlega baráttu hans við munnkrabbamein, var skoðuð ásamt fjölda vísindagreina. Freud var dyggur vindlareykingamaður sem og neytandi og verjandi kókaíns. Sjúkraskrár Freuds benda til þess að aðalorsök munnkrabbameins Freuds hafi verið óhóflegar reykingar, en hann reykti 20 stórvindla á dag mikinn hluta ævi sinnar. Á hinn bóginn virðist greining munnkrabbameins ekki vera alveg í samræmi við 16 ára lifun hans með meinið. Mögulegt er að meinsemdin sem smám saman tærði upp vefi andlits og kjálka hafi ekki verið bona fide raunverulegt krabbamein, heldur frekar drepmyndandi áhrif kókaínneyslu sem getur verið ábyrg fyrir miklum andlitsskemmdum. Því hefur verið haldið fram að Sigmund Freud hefði ekki náð svo langt í heimi vísindanna án kókaíns.

Lykilorð: Sigmund Freud, munnkrabbamein, vindlar, kókaín, sálgreining

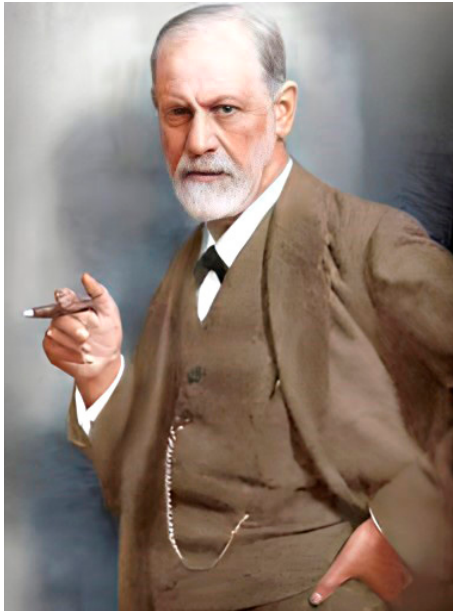
INNGANGUR

Sigmund Freud var gyðingur fæddur 6. maí 1856 í leigu-húsnæði ofan á járnsmiðju í Freiberg á Mæri, litlum bæ sem nú er hluti af Tékklandi, 80 km. norður af Vínborg. Hann rakti sjálfstraust sitt og örlög til fyrstu uppvaxtarára á þessum einfalda litla sveitabæ (1).

Sigmund Freud (Mynd 1) er talinn einn af stofnendum nútíma sálfræði. Árið 1881, 25 ára, varð Freud doktor í læknisfræði og sérfræðingur í taugalækningum. Árið 1885 varð hann ráðinn dósent í taugasjúkdómafræði við háskólann í Vínborg. Hann stofnaði einkarekna læknastofu

í sálgreiningu lengst af á Berggasse 19 í Vínborg, þar sem í dag er lítið Freud safn í íbúðinni. Þar rak hann stofu til 1938 (2).

Árið 1896 birti hann nokkrar greinar um sálgreiningu og árið 1900 kom út tímamótaverkið Draumaráðning „Die Traumdeutung“ sem var eitt af stórverkefnum hans til vísinda (3). Frá 1902 og þar til fjölskyldan þurfti að flýja til London árið 1938, starfaði hann sem prófessor við Háskólann í Vín (1). Framan af starfaði hann á stofu við almennar tauga- og geðlækningar en færði sig smám saman yfir í sálgreiningu sem er safn hugmynda sem lýtur



Mynd 1. Freud var glæsímenni og frægur vísindamaður, oftast með stórvindil í hendi.
Figure 1. Freud was a flamboyant man and a famous scientist, usually with a big cigar in his hand.

að starfsemi hugans, geðrænum kvillum, uppbyggingu og starfsemi samfélagsins, greiningu bókmennta og ýmsu öðru (4). Kenningar hans eru mikilvægar á þremur sviðum: 1) Kynhvöt og dauðahvöt, 2) Draumatúlkun og 3) Mikilvægi kynlífs fyrir börn. Ödipusarkomplexinn, hugsjúkt aðdráttarafi í undirvitund barna til foreldris af gagnstæðu kyni og öfundsjúkt hatur gagnvart hinu kyninu (5).

Freud markaði sporin í geð- og taugalækningum á seinni hluta 19 aldar og fyrri hluta 20. aldar. Hann skrifaði ótal fræðibækur og vísindagreinar, en umfram allt var mjög virtur vísindamaður (6).

Freud giftist Marthu Barnays árið 1886. Hjónin eignuðust sex börn. Sú yngsta, Anna, varð sjálf mjög frægur barnasálfræðingur (7).

Á efri árum gekkst Freud undir umfangsmikla meðferð við munnkrabbameini. Þessi grein lýsir því ferli nánar.

FÍKN FREUD

Sigmund Freud varð snemma mikill reykingamaður. Helst reykti hann vindla, Don Carlo, Madoro og aðrir stórvindlar voru í uppáhaldi. Þá gat verið erfitt að fá í fyrri heimstyrjöld, en vinir og sjúklingar sáu til að hann ætti greiðan aðgang að þeim. Hann reykti 20 vindla á dag frá 24 ára aldri fram í rauðann dauðann (8).

Freud er alltaf sýndur með ástkæra Don Pedro vindilinn sinn. Í fyrirlesturum sínum reykti hann einnig. Þegar nemend-



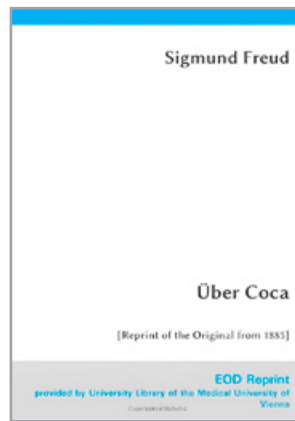
Mynd 2. Freud reykti 20 stórvindla á dag frá 24 ára aldri nánast út líf sitt.
Figure 2. Freud smoked 20 large cigars a day from the age of 24 for almost the rest of his life.

urnir bentu honum á táknrænt gildi vindilsins sagði hann: „Stundum er vindill bara vindill“.

Þegar fyrsta mein hans kom á lina góminn taldi hann sér trú um að það stafaði af skorti á stórvindlum. Þrátt fyrir harkalega krabbameinsmeðferð árið 1923 hætti hann ekki vindlareykingum sem höfðu veitt honum svo mikla ánægju öll þessi ár. Í lok árs hafði hann náð sér svo mikið að hann gat skrifað vini sínum: „Ég get nú aftur tuggið, unnið og reykt“. Freud var fullkomlega meðvitaður um stöðu sína og hann vitnaði í sendibréfi í leikverkið Doctor's Dilemma eftir Bernard Shaw í bréfi: „Reyndu ekki að lifa að eilífu, þú munt ekki ná árangri“ (9).

Freud kynntist snemma kókaíni og taldi það draumaefni sitt, væri farseðill til frægðar og frama í vísindunum. Kókaín læknaði depuð og streitu og honum fannst ótrúlega gott hvað það losaði um málbeinið í fyrirlesturum. Hann gaf vinum, kunningjum og unnustu kókaín svo þau mættu njóta eins og hann. Hann gaf út ritið Über coca árið 1885 til að koma á framfæri dálæti á þessu undraefni (10). Sagt er að hann hafi næstum banað sjúklingi í kókaínvímu (11).

Hægt var að fá kókaín án lyfseðils í apótekum. Kókaíneysla var mikil meðal menntaelítunnar í Evrópu á þessum árum (12). Það er ekki fyrr en 20-30 árum síðar að menn gerðu sér grein fyrir hinni miklu kókaínfíkn og afleiðingum hennar.



Mynd 3. Freud taldi að kókaín vera farseðill til frægðar og frama.
Figure 3. Freud believed that cocaine was a ticket to fame and fortune.

Því hefur verið haldið blákalt fram að Freud hefði ekki náð eins langt í heimi vísinda án kókaíns (13).

BERGASSE 19

Í Bergasse 19 í Vínarborg eyddi hann næstum allri starfsævi sinni eða 48 árum. Hér þróaði hann kenningar um sálgreiningu og geðlæknisfræði, skrifaði bækur og meðhöndlaði sjúklinga. Á miðvikudögum komu saman helstu andans menn Vínarborgar og funduðu á flennistórri biðstofunni (2). Meðal sjúklinga Freud voru mörg fyrirmenni álfunnar. Hér verður aðeins minnst á nokkra. Marie Bonaparte, langafadóttir Napoleons Bonaparte. Hún var nemandi Freud í Vínarháskóla og síðar leitaði hún



Mynd 4. Í Bergasse 19 í Vínarborg eyddi hann næstum allri starfsævi sinni eða 48 árum. Meðal sjúklinga Freud voru mörg fyrirmenni álfunnar. Marie Bonaparte, langafadóttir Napoleons Bonaparte. Hún var forrik og reyndist mikill velgjörðamaður Freud.
Figure 4. At Bergasse 19 in Vienna, he spent almost his entire working life, 48 years. Among Freud's patients were many prominent figures on the continent. Marie Bonaparte, great-granddaughter of Napoleon Bonaparte. She was wealthy and proved to be Freud's great benefactor.

meðferðar hjá Freud vegna kynkulda og erfiðleika í kynlífi. Platónsk ást bjó með þeim. Hún var forrik og reyndist mikill velgjörðamaður Freud (14).

Freud var þekktur um alla álfuna og allir vildu hitta hann. Einstein leitaði ráða hjá Freud, Karl Max, Charles Darwin, Carl G. Jung, Salvador Dalí, Sergei Pankejeff og Charlie Chaplin.



Mynd 5. Karl Max, Albert Einstein og Freud áttu mikil samskipti. Þótt þessir risar meðal gyðinga skildu ekki að fullu störf hvors annars, voru þeir sammála Móses spámanni.
Figure 5. Karl Max, Albert Einstein and Freud had a great correspondence. Although these giants among the Jews did not understand fully each other's profession, they agreed on qualities of Moses.

ANNA FREUD

Dóttir Freud, Anna var nánasti förunautur hans og sú eina í fjölskyldunni sem sá um daglega hjúkrun hans á krabbameinsárunum (1923–1939). Hún var sú eina sem sá um að taka út tanngervi hans og koma þeim fyrir aftur sem var mjög sársaukafullt. Hún var eina af börnum Freuds sem varð sálgreinandi og þekktur barnasálfræðingur (1).



Mynd 6. Sigmund Freud og Anna dóttir hans.
Figure 6. Sigmund Freud and his daughter Anna.

FLÓTTI FREUDS FRÁ VÍNARBORG

Í janúar 1933, þegar nasistar komust til valda í Þýskalandi og hófu að brenna bækur Freud, benti Freud í gríni á framfarir mannkyns frá því að hann gæti hugsanlega hafa verið brenndur á miðöldum til þess að nú séu bara bækur hans brenndar (1).

13. mars 1938 réðust þjóðverjar inn í Austurríki og tveimur dögum síðar mættu þeir í Bergasse 19 en hittu ekki hinn 81 árs gamla Freud. Eiginkonan Marta bauð þá velkomna og bað þá um að hengja vélbyssur á regnhlífastandinn. Anna dóttir hans sem sá um allt fyrir þessa sinn í Bergasse 19 og síðar í London, bauð þeim til sætis og lagði allt lausafé heimilisins á borðið. Þeir forðuðu sér með mútuféð. Anna var handtekin skömmu síðar og var í haldi í sólarhring, en látin laus. Hún hafði í fórum sér dauðskammt af lyfi frá Schur lækni ef henni yrði misþyrmt. Þá varð Freud ljóst að hann þyrfti að flýja land (15).

María Bonaparte prinsessa sem var gift Georgi prins af Grikklandi og Danmörku sem áður er minnst á, velgjörðamaður og vinur Freud kippti í alla spotta, m.a. Franklín Roosevelt forseta BNA sem kom skilaboðum til Berlínar um greiða leið Freuds. Nasistar greiddu gjarnan götur efnaðra gyðinga. Freud var stórefnaður átti sem nemur milljón \$ að núvirði. Þeir kröfðust 25%. María Bonaparte kom til Vínarborgar og greiddi megnið af upphæðinni. Freud, Marta og Anna fóru með lest til London með viðkomu í París. Í París hittu Freud Maríu og er Mynd 7 tekin af því tilefni (15).



Mynd 7. María Bonaparte aðstoðaði flóttu Freud frá Vínarborg.
Figure 7. Marie Bonaparte assisted Freud's escape from Vienna.

MARESFIELD GARDENS Í LONDON

Breskir fjölmiðlar fjölluðu ítarlega um komu Freud til London 7. júní 1938. The Lancet benti á skuld sálfræðinga og geðlækna við framlag Freud til vísinda og stolt sitt að Bretland gæti boðið honum hæli. Þessum hugrenningum deildi British Medical Journal. Þann 23. júní komu embættismenn frá Konunglega læknafélaginu, sem tveimur árum áður hafði gert hann að heiðursfélaga, heim til hans svo hann gæti skrifað undir stofnskrá þeirra. Að fjarlægja stofnskrána af skrifstofum Konunglega félagsins var gert með tilliti til heilsufars hans, undantekning sem trauðla átti sér fordæmi. Freud var kominn í góðan félagsskap Charles Darwin, Isac Newton og annarra þekktara heiðursmeðlima félagsins (16).



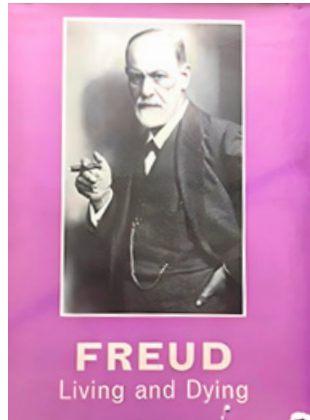
Mynd 8. Freud fannst lítið til Dalí koma. Dalí teiknað mynd af honum en þorði ekki að sýna Freud hana, dauðinn blasti við.

Figure 8. Freud felt little interest in Dalí. Dalí drew a picture of him but did not dare to show it to Freud, death loomed.

Eins og í Vínarborg streymdu fyrimenni að heimsækja Freud í London og hann tók á móti þeim farinn af heilsu, Einn þeirra var HG Wells sem mætti með leynilegri rússneskri ástkonu sinni. Stefan Zweig hafði milligöngu að Salvador Dalí fengi að heimsækja Freud. Hann var mikill aðdáandi Freud, hafði reynt án árangurs að heimsækja hann í Bergasse 19. Hann hafði vart sofið af spenningi og tók með sér málverk. Freud fannst lítið til Dalí koma og Dalí varð fyrir vonbrigðum. Hann teiknaði mynd af honum og telja menn sig sjá dauðann í myndinni (Mynd 8) (16).

KRABBAMEIN FREUDS

Tilefni þessarar greinar er að Sigmund Freud fékk krabbamein í munn og gerðar voru yfir 30 skurðaðgerðir á honum. Einkalæknir Freud, Max Schur (Mynd 9) skrifaði bók, Freud, Living and Dying sem greinarhöfundur eignaðist (17). Einnig eru ótal greinar sem skráðar hafa verið um sjúkrasögu Freud og æviferil þessa merka vísindamanns.



Mynd 9. Max Schur, einkalæknir Freud höfundur bókarinnar *Freud, Living and Dying*.

Figure 9. Max Schur, Freud's personal physician and author of the book *Freud, Living and Dying*.

SJÚKRASAGA

Árið 1917, þegar hann var 61 árs gamall, trúði Freud vini sínum og samstarfsmanni fyrir því að hann hefði áhyggjur af meini í gómi. Það var ekki fyrr en í apríl 1923 að hann leitaði til húðlæknis, Dr. Steiner, sem mælti með fjarlægingu slímuþykkildis (e. leukoplakia) og að hann hætti reykingum (16).

Á þessum tíma lá verksvið háls, nef og eyrnalækna annars vegar og kjálkaskurðlækna og húðlækna hinsvegar um skilin milli harða og lina góm. Freud var nokkuð tregur til að gera eitthvað í málinu. Í sömu viku fær Freud heimsókn af lyflækninum Dr. Deutsch sem greinir meinið langt gengið krabbamein og mælir með skurðaðgerð (13, 17).

FYRSTA SKURÐAÐGERÐ

Fyrsta aðgerð var framkvæmd af frægasta eyrnalækni Víðarborgar, Dr. Marcus Hajek, sem hafði rannsakað sinus-sjúkdóma, en talinn miðlungs skurðlæknir. Aðgerðin var framkvæmd í staðeyfingu 20. apríl 1923 á göngudeild sjúkrahúsins. Mikil eftirblæðing fylgdi aðgerðinni og var hann lagður inn á sjúkrahúsið. Niðurstaða vefjasýnis sýndi illkynja þekjuæxli (e. malignant epitheliom). Honum var vísað í geislameðferð og staðbundna radium geislun sem virtist ekki bera árangur en miklum sársauka (13). Hann fór síðan í frí til Rómar með konu sinni og við heimkomuna var honum tilkynnt að hann þyrfti að gangast undir aðgerð aftur.

NÝ KLÍNÍSK SKOÐUN

Þann 26. september 1923 var hann í fyrsta sinn skoðaður af kjálkaskurðlækninum, prófessor Hans Pichler (Mynd 10). Hann nam upprunalega tannlækningar hjá G.V. Black í Chicago fyrir framhaldsnám sitt. Hann var talinn fremstur

í meðferð á munnkrabbameini í Víðarborg. Við skoðun tók Pichler eftir 1) stóru sári og endurkomu krabbameins á lina gómi, 2) æxli í hægri kinn, 3) æxli hægra megin í neðri kjálka og 4) örrýrnun frá fyrstu aðgerð. Niðurstaðan var sú að Pichler lagði til róttæka skurðaðgerð og lét gera nokkur skurðtanngervi eftir mismunandi stærð skurðaðgerðar (16, 18).



Mynd 10. Hans Pichler 1877-1947. Vandaður kjálkaskurðlæknir sem gerði um 30 skurðaðgerðir á Freud með viðeigandi skurðtanngervi (18).

Figure 10. Hans Pichler 1877-1947. A skilled maxillofacial surgeon who performed about 30 surgeries on Freud with appropriate prostheses (18).

NÝ MEÐFERÐ

Pichler undirbjó aðgerðina ítarlega frá 26. september til 4. október 1923, sem fólst í kennslu munnhirðu, skipti á lélegum tannfyllingum, gerð skurðtanngerva, æfingaaðgerð á líki. Skurðaðgerðin var gerð í staðeyfingu hófst með því að loka a. carotis ext. dext. og svæðisbundnir eitlar voru fjarlægðir. Engin dreyfing æxlis fannst í eitlum. Þann 11. október 1923 var aðgerðin framkvæmd aftur undir staðeyfingu og sefjun. Róttæk aðgerð var framkvæmd á hægri maxillu: hluti harða góms var fjarlægður og fremri hluti lina góms, 1 sm breið rönd lina góms var skilin eftir sem því miður kom fljótlega drep í sem varð til þess að erfitt var að fá þétt afturmörk á tanngervi (e. postdam). Joðoform grisju var komið fyrir tímabundið í nefhol, húð af hendi lögð yfir aðgerðasvæðið sem studd var af gutta percha á bráðabirgðatanngervi, fest með krókum, sem þjónaði að loka svæðinu (e. obturator). Ennig var hluti af m. pterygoid medialis tekinn. Í neðri gómi var proc. coronoideus, framhluti ramus og hluti proc. alveolaris með þremur jöxlum fjarlægður og hluti af slímhúð tungu (Mynd 11) (16).

Eftir aðgerð sagði Pichler að hann væri ekki alveg ánægður með aðgerðina og að hann hefði átt að fjarlægja meira af *m. pterygoideus internus*. Mikilvægt er að hafa í huga að engin sýklalyf voru í boði og engin þekking á gjöf næringar í æð. Vökvagjöf var gefin í endaparm og næring gefin með magaslöngu. Freud hafði mikinn hita í tvo daga en var útskrifaður 28. október 1923. Pichler fylgdist náið með sjúklingi og uppgötvaði smá endurkomu æxlis og var Freud tekinn á ný í aðgerð 12. nóvember 1923. Í vefjasýni greindist krabbamein. Pichler var nú ánægður og vísað honum í geislameðferð. Freud hóf störf sín á ný 2. janúar 1924 með sex sjúklinga daglega (16, 18).



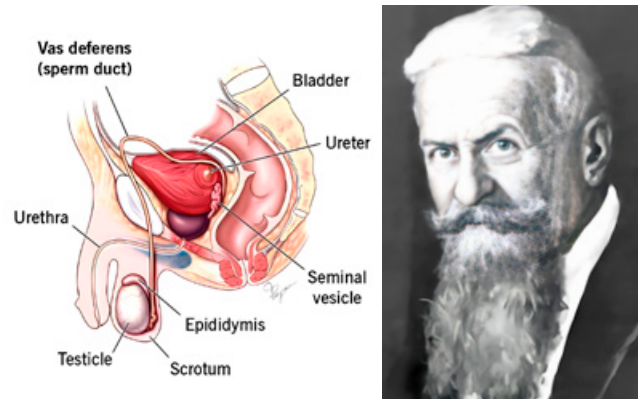
Mynd 11. Aðgerð Pichler okt. 1923. Maxilla: Hluti hægri harða góms fjarlægður og fremri hluti lina góms. Ennig hluti af *m. pterygoid medialis* Mandibula: Hægri proc. coronoideus fjarlægður, hluti ramus og þrjár jaxlar.

Fig. 11. Pichler's surgery Oct. 1923. Maxilla: Part of the right hard palate removed, anterior part of the soft palate. Also part of the *m. pterygoid medialis*. Mandibula: Right proc. coronoideus removed, part of the ramus and three molars.

YNGINGARAÐGERÐ STEINACH TIL AÐ FYRIRBYGGJA KRABBAMEIN

Eugen Steinach (1861-1944) gerði fjórðu aðgerð á Freud. Steinach var lífeðlisfræðingur og brautryðjandi í innkirtlafræði og var heimsfrægur fyrir yngingaaðferð sína. Hann var sex sinnum tilnefndur til Nóbelsverðlauna, en hlaut þau aldrei. Aðferð hans fól í sér einfalda skurðaðgerð þar sem bundið var fyrir sáðrás (l. vas deferens) einskona ófrjósemisaðgerð (16, 19). Einnig að skera „glugga“ á himnu umhverfis eista svo kirtilvefur hefði aukið rými til starfa. Kenningin var að ef testósterón sem eistu framleiða færi ekki út úr líkamanum með sæði heldur safnaðist upp í líkamanum myndi það skila auknum krafti og hægja á öldrun. Í tilfalli Freud var vonast til að aðgerðin leiddi til yngingarhrifa og þar með að vinna gegn krabbameini, sem talið var öldrunarferli. Ekki fer sögum af því hvort aðgerðin hafi hjálpað Freud.

Jónas Sveinsson (1895-1967) læknir á Hvammstanga kynntis aðferð Steinach í framhaldsnámi í Vínarborg. Hann



Mynd 12. Yngingaraðferð Eugen Steinach byggðist á að loka fyrir sæðisgang, vas deferens.

Figure 12. Eugen Steinach's rejuvenation method was based on blocking the vas deferens (sperm duct).

gerði aðgerð á niðursetningi á níraðisaldri sem hafði verið mesti hörkukarl á yngri árum en var nú orðinn skar og lagstur í kör. Bar hann phenol á annan sæðisganginn og glugga á eistu. Hresstist karl svo um munaði og var talið að hann hafi barnað vinnukonu á sveitabæ þar sem hann bjó (20).

ENDURKOMUR OG AÐGERÐIR

Árið 1926 hófst endalaus röð aðgerða vegna endurkomu illkynja þekjuæxlis. Skurðaðgerðir, rafstorknun eða samsetning þessara aðgerða voru gerðar. Alls fór Freud í 33 aðgerðir. Eftir að Freud flúði til London, framkvæmdi Pichler aftur aðgerð árið 1938 á London Clinic og þá í svæfingu og árið 1939 fannst nýtt illkynja mein sem reyndist óskurðtækt. Í hverri aðgerð þurfti að aðlaga tanngervi nýjum aðstæðum (16, 18).

TANNGERVAMEÐFERÐ

Umfangsmiklar skurðaðgerðir gerðu fullnægjandi skurðtanngervi nánast ómöguleg. Til að draga úr vefjarýrnun mátti aðeins fjarlægja tanngervi til að þrifa þau. Tanngervin ollu miklum óþægindum við að matast, tala og reykja. Þær ollu einnig miklum sársauka, fúlum andardrætti og slæmu bragði. Tanngervi Freuds, sem Pichler gerði á árunum 1923-28, voru úr kátsjúk og gulli með innri festingum (e. internal attachments) og postulínstönnum. Síðar fékk hann tannlækni í Berlín, Dr. Schröder Weimann, til að gera sér tennur sem festar voru við brú með krókum. Pichler aðal-skurðlæknir Freud lét gera 7 sinnum ný tanngervi fyrir hann, þau síðustu 1935. Aftari hluti hæggra megin gekk upp í sinus og virkaði sem gervigómfylla (e. obturator).

Kazanjan var þekktur lýtalæknir og prófessor við Harvard háskóla, gjarnan þekktur sem kraftaverkalæknirinn



Mynd 13. Tanngervi Freuds sem Kazanijian gerði árið 1931. Að aftan var lokhluti til að loka nefhol frá munnholi. Hlutarnir tveir eru tengdir saman með tveimur pinnum. Kátsúk á málmgrind.

Figure 13. Freud's denture made by Kazanijian in 1931. At the back was an obturating section to close off the nasal cavity from the oral cavity. The two parts are connected by two pins. Vulcanised rubber on a metal frame.

á Vesturvígstöðvunum í fyrri heimstyrjöld þar sem hann gerði að andlitsáverkum hermanna. Hann gerði þrjú sett af tanngervum (Mynd 13). Freud fannst þau dýr, 6.000 USD. Hann notaði þau í þrjú ár. Hægra megin uppi var tanngervið samsett með 2 pinnum (21, 22).



Mynd 14. Nokkur tenngervi Freuds gerð af Kazanijian á Freud safni í London.

Figure 14. Some of Freud's dentures made by Kazanijian at the Freud Museum in London.

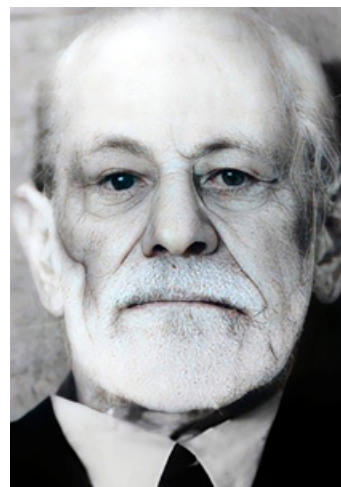


Mynd 15. Tanngervi sem Pichler lét gera fyrir Freud árið 1935, sem líkist tanngervi Kazanijian með obturator að aftan. Freud kallaði öll tangervi sín „fullkomið líki nauðsynlegrar illsku“.

Figure 15. A denture made by Pichler for Freud in 1935, resembling Kazanijian's denture with a posterior obturator. Freud called all his prostheses "perfect models of necessary evil."

FREKARI FRAMGANGUR OG AFGERANDI ÁKVÖRDUN

Eftir ótal aðgerðir töldu læknar meinið ekki lengur skurð-tækt, komið upp í botn orbita. Hann var settur í massiva geislameðferð, m.a. með staðbundnum radíum nálum sem olli mikilli bein- og mjúkvæfsnekrósu og op mynaðist í kinn. Sýklalyf voru ekki í boði jafnvel þótt Alexander Flemming hafi uppgötvað pensilín 1928. Mynd 16 af Freud 1939, síðasta æviár hans, sýnir rýra hægri hlið andlits. Freud hætti að taka á móti þessum 4 sjúklingum á dag. Læknisstofu hans var breytt í sjúkrastofu (16).



Mynd 16. Mynd frá 1939, síðasti ári Freuds. Glögggt má sjá innfallna hægri hlið.

Figure 16. A picture from 1939, Freud's last year. The sunken right side can be clearly seen.

Líf Freuds með skurðtanngervin var orðið eitt helvíti. Hann kallaði tanngervið skrímsli (e. monster). Lyktin frá krabbameini og vefjadrepi, sem nú var ómeðhöndlað, var óbærileg. Freud sagði sjálfur að ekki einu sinni hundur hans hafi viljað vera nálægt honum vegna lykta (16, 17).

Hann var mjög verkjaður og þurfti oft að fjarlægja beinflísar úr meinsemdinni. Lífið var nú orðið algjörlega óbærilegt og Freud bað einkalækni sinn og vin Max Schur að láta sig ekki þjást lengur. Þann 21. september 1939, skráði Schur:

Þegar ég sat við rúmstokk hans tók Freud í hönd mína og sagði: „Kæri Schur, þú manst örugglega eftir fyrsta samtali okkar. Þú lofaðir mér að yfirgefa mig ekki þegar sá tími kæmi. Nú er þetta ekkert annað en þína og tilgangslaysi og ég bið þig að binda enda á þessa kvöl“. Schur sprautaði Freud í tvígang risaskammti af morfíni, hann missti meðvitund og lést 3 tímum síðar, 23. september 1939, 83 ára að aldri (8, 17, 23).

UMRÆÐA

Freud kaus frekar að þola raunverulegt píslarvætti en að hætta að reykja. Hann leit á tóbak sem hvata fyrir verk sín. Sumir sálgreinendur hafa haldið því fram að vindlar hafi verið Freud eins konar kynnaun í munni (e. oral eroticism) (16).

Læknar Freud töldu greiningu sjúkdóms hans vera illkynja munnkrabbamein vegna óhóflegra reykinga. En greining munnkrabbameins kemur ekki heim og saman við 16 ára lifun með meinið (13, 24).

Vísindamenn hafa borið sjúkrasögu Freuds saman við upplýsingar frá Ameríska krabbameinsfélaginu og sjúkrahúss í Toronto sem eiga best við sjúkrasögu Freud. Almennt var 5 ára meðallifunartími 37%, fyrir annars stigs krabbamein 30% og 9% fyrir IV stigs. Þetta varpar skugga efasemda á greiningu munnkrabbameins (24).

Fræðimenn draga í efa að greining Freud hafi verið bona fide, krabbamein í munni, heldur einnig eða aðal sjúkdómsvaldur kókaínneysla. Þekkt eru áhrif kókaínneyslu sem geta borið ábyrgð á gríðarlegum vefjaskemmdum, bæði stórfelldum skemmdum á bein- og mjúkvefi andlits (25). Rof og bólga af völdum kókaíns geta líkst þróun rofæxla (e. erosive neoplasm), bæði stórsæ og smásæ (26).

Að kókaín kunni að vera aðaldánarmein Freud byggir ekki á nýjum frumheimildum eða sjúkraskrá Freud heldur faraldsfræðilegum framgangi krabbameins í munni (13, 24). Vitað var um kókaínneyslu Freud framan af starfsævi þótt hann hafi ef til vill ekki greint frá henni síðar þar sem hann gerði sér grein fyrir að hún gæti varpað rýrð á vísindastarf

sitt. Þess verður þó að geta að haldið hefur verið blákalt fram að Freud hefði ekki náð eins langt í heimi vísinda án kókaíns. Ekki má gleyma staðbundnum verkjastillandi og deyfingar áhrifum kókaíns (13). Sjálfsagt verður áfram fjallað um dánarmein Sigmund Freud, kókaín eða vindlar?

HEIMILDIR

1. Tokarev A, Shildbekov Y. Understanding The Mind of Sigmund Freud: The Founder of Psychoanalysis. *Psycholator* 2024. <https://psycholator.com/blog/sigmund-freud-biography-and-contributions-to-psychology/>.
2. Bastian L. Præmalígne læsioner. Freud og hans cancer. *Tandlægebladet*. 2023;127(6):520-24.
3. Freud S. *Die Traumdeutung*. Deuticke F, editor. Leipzig und Wien 1900.
4. Haraldsson G. Hver var Sigmund Freud, hverjar eru kenningar hans um mannshugann og hvert er gildi þeirra í dag? *Vísindavefurinn*, 30 desember 2011, sótt 29 júlí 2025, <https://visindavefuris/svar.php?id=7599>.
5. Sauerteig L. Loss of innocence: Albert Moll, Sigmund Freud and the invention of childhood sexuality around 1900. *Med Hist*. 2012;56(2):1-4.
6. Shulman M. What Use is Freud? *J Am Psychoanal Assoc*. 2021; 69(6):1093-113.
7. Mistry L, Neelkhanth S, Deshpande S, Jawdekar A, Shah P, Khachane N. Matters of the Mind: A Look Into the Life of Sigmund Freud. *Cureus*. 2024; 16(10):e71562.
8. Adeyemo W. Sigmund Freud: smoking habit, oral cancer and euthanasia. *Niger J Med*. 2004;13(2):189-95.
9. Freud S. *Letters of Sigmund Freud, 1873-1939*: Hogarth P; 1070. 464 p.
10. Freud S. Über Coca. *Centralblatt für die ges. Therapie*. 1885; 2:289-314.
11. Shaffer H. Classics revisited. Über coca: Freud's cocaine discoveries. *J Subst Abuse Treat*. 1984;1(3):205-17.
12. Rousseau G. Psychology: Giants on coke. *Nature*. 2011; 476(7361):397.
13. Trimarchi M, Bertazzoni G, Bussi M. The disease of Sigmund Freud: oral cancer or cocaine-induced lesion? *Eur Arch Otorhinolaryngol*. 2019; 276(1):263-65.
14. Chervet E. Book review. Marie Bonaparte, Sigmund Freud complete correspondence (1925–1939). *Int J Psychoanal*. 2024; 105(4):624-29.
15. Linge M. Sigmund Freud and his great escape from Nazi-occupied Austria. *Human Interest*. *New York Post* 2022; Oct. 1. <https://nypost.com/2022/10/01/sigmund-freud-and-his-great-escape-from-nazi-occupied-austria/>.
16. Tainmont J. A Historical Vignette "Be proud of yourself: you have a History!" Sigmund Freud's physicians and "the monster" B-ENT. 2007; 3(1):49-60.
17. Schur M. *Freud: Living and Dying*. 1 ed: Intl Universities PR Inc; 1972. 587 p.
18. Romm S, Luce E. Hans Pichler: oral surgeon to Sigmund Freud. *Oral Surg Oral Med Oral pathol*. 1984; 57:31-2.
19. Kuwahara M. The effects of ligation of vas deferens, corpus epididymidis and vasa efferentia on the testicular function in rats. *Tohoku J Exp Med*. 1976;120(3):251-57.
20. Guðmundsson H. Íslenskur læknir „yngdi“ norskan skipakóng með eista ungs Húnavetnings. *Lemurinn*. 2015; 13.
21. X R. Treatment of Sigmund Freud's Maxillary Jawbone Cancer by Hans Pichler and Varzad Kazanjian (1856-1939). *J Trauma Treat*. 2015; 4(1):1-4.
22. Davenport J. The prosthetic care of Sigmund Freud. *Br Dent J*. 1992; 172:205-7.
23. Franklin J. "My dear neoplasm." Sigmund Freud's oral cancer. *Hektoen International Med Humanit* <https://hekintorg/2022/10/28/my-dear-neoplasm-sigmund-freuds-oral-cancer/>. 2022.
24. Noone A, Howlader N, Krapcho M, Miller D, Brest A, Yu M, et al. SEER cancer statistics review, 1975–2015. *National Cancer Institute, Bethesda*. 2015.
25. Trimarchi M, Miluzio A, Nicolai P, Morassi M, Bussi M, Marchisio P. Massive apoptosis erodes nasal mucosa of cocaine abusers. *Am J Rhinol* 2006; 20:160-4.
26. Trimarchi M, Nicolai P, Lombardi D, al e. Sinonasal osteocartilaginous necrosis in cocaine abusers: experience in 25 patients. *Am J Rhinol*. 2003; 17:33-43.

English Summary

Sigmund Freud, cocaine or cigars?

SVEND RICHTER, ASSOCIATE PROFESSOR EMERITUS, DDS, MSC. FACULTY OF ODONTOLOGY, UNIVERSITY OF ICELAND, REYKJAVIK, ICELAND. EDITOR ICELANDIC DENTAL JOURNAL
ORCID ID: 0000-0002-9504-4043

ICELANDIC DENT J 2025; 43(2): 9-17
doi: 1033112/tann.43.2.1

The unusual biography of the scientist Sigmund Freud, the father of modern psychoanalysis, is discussed. He suffered from what was believed to be a malignant tumor that spread from the back of the palate. He underwent over thirty surgeries and radiation therapy over a period of 16 years. The book "Freud: Living and Dying," in which Freud's personal physician described in detail his patient's battle with oral cancer, was reviewed along with a number of scientific articles. Freud was a devoted cigar smoker as well as a user and advocate of cocaine. Freud's medical records indicate that the main cause of Freud's oral cancer was excessive smoking, he smoked 20 large cigars a day for much of his life. On the other hand, the diagnosis of oral cancer does not seem to be entirely consistent with his 16-year long life with the disease. It is possible that the lesion that progressively eroded the splanchnocranial structures of Freud was not a bona-fide cancerous malignancy, but rather, the necrotizing effect of cocaine use that has been reported to be responsible for some massive facial destructive lesions.

Keywords: Sigmund Freyd, oral cancer, cigars, cocaine, psychoanalysis
Correspondence: Svend Richter, svend@hi.is



The advertisement features a collection of TePe dental hygiene products arranged on a light blue background. The products include a pink interdental brush, a green toothbrush, a green flosser, a blue toothbrush with a cartoon character, a purple toothbrush, a pink interdental brush, a blue flosser, a wooden-handled toothbrush, and a blue interdental brush. Small green plants are scattered around the products. The TePe logo is in the top left corner. At the bottom, the Henry Schein Fides logo and contact information are displayed.

TePe

HENRY SCHEIN FIDES
588 8999 hsfides@hsfides.is www.henryscheinfides.is